



Huntan Pupbliku



Put

**I Finene'na Na Finihu' Inefektibun Guinahan Tano'
I Finene'na Na Finihu' I Guinahan Tano' Uttramat**

Para

Guahan Yan I CNMI/I Ma Mueban Militat

**I Ma Mueban I Marines Ginin Okinawa,
I Bisitasi'on I Aircraft Carrier Gi Puetton Guahan,
I Army Air Yan Defensan I Missile Task Force**



I MAN MO'FO'NA NA SINANGAN SIHA

Ma proponi tres na aksion siha ni' man ma refleri komu i ma mueban i militat guátu Guåhan yan i *Commonwealth* i Notte Na Islas Marianas Siha:

- Un pátte gi i *Marine Corps* di los Estâdos Unidos ni' man gaige pá'go gi iya Okinâwa, Håpon guátu pára Guåhan.
- Duránten este na tiempo, ma proponi na pára u ma hátsa un nuebu na pantálan yan ságan biráda, yan gi mismo tiempo inadelánto siha gi kánton tási, gi Puetton Guåhan gi iya Aplá', ni' pára u supotti i bisitasion i *nuclear aircraft carriers*.
- I *Army* yan i Defensan i *Missile Task Force* ni' pára u ma estasiona gi iya Guåhan.

Segon i Akton Reglamenteon i Guináhan Tâno Siha gi et año 1969 (*National Environmental Policy Act/NEPA*) yan i otro siha na reglamento, guáha lai siha na debi i federat di u prepára estudio siha put i inefektan i guináhan tâno' siha (*Environmental Impact Statements/EIS*). Gi mismo tiempo, gi pápa' i Otden Eksekatibu 12114 yan i otro siha na reglamento, aksion siha ni' siña umefekta i guináhan tâno', ni' inipos i podet i chechon-ña (dosi miyas o mas), debi di u ma analisa i inefektibun i guináhan tâno' utramat siha (*Overseas Environmental Impact Statements/OEIS*).

I Marinu/*Navy* pára ge'hilu'i Finene'na na Finihu' Siha put i prineponin aksion siha, ni' humuyong pára i pupbliko gi Nobiembre, et Año 2009. Segon gi propositu siha, ha chule' i *Navy/NEPA* I Ofisinan Prográman Guåhan Siha. Ti efektibu pá'gu i EO 12114 gi aksion siha yan proposito siha. Siempre i *EIS* u kinumple solamente i uttimu na dokumento yan u ha attiyuyi mo'na gi reglamenteon *NEPA*, yánggen monháyan esta i huntan pupbliko siha.

Ma prepára i Finene'na na Finihu' i *EIS/OEIS* pára u ma infotma i dumesisidi, taimánu na siña ma implimenta i man maproponi siha na aksion yan pára u derihi mo'na i Marinu/*Navy* taimánu na siña ma adaihi, ma reñueba yan u ma na' mas maolek i guináhan tâno' siha.

Ma proponi Guåhan yan Tinian komu i islas siha ni' pára u fan inefekta gi i Finene'na na Finihu' Siha gi Guináhan Tâno' Siha gi Islas Mariánas. Gaigi i dos islas gi hálom yan chechon i nesisidat operasion i militat gi pápa' i Depattamenton Defensan di los Estâdos Unidos.

INILUYI YAN NESISIDAT SEGON GI MAN MA PROPONI NA AKSION SIHA

I nesisidat na aksion siha humuyong yan umafakcha' yan i nesisidat i reglamento siha di los Estâdos Unidos, kontratamento yan inatungo' intetnationat siha:

- Posision i fuetsan de los Estâdos Unidos pára u ma defiende i tetritoriat siha yan gi mismo tiempo i insulat tetritoriat-ña siha.
- Mantieni un fansagáyan ni' siña man defiende cháddek yan en segidas.
- Mantieni pas, seguridad yan sin konflikto.
- Mantieni posison siha ni' siña gusi ma defiende yánggen guáha atborotu.
- Probieniyi metgot na fuetsan Amerikánu gi iya Pasifiku.
- Ma u amenta mas *aircraft carrier* gi iya Pasifiku siha.
- Defiende i interes Los Estâdos Unidos, Håpon yan otro siha na nasion ni'man saonao gi ina'fa'maolek.
- Probieniyi kapasidat siha pára u ha asegura cháddek na mobimiento militat gi et mundo.
- Mantieni un metgot na dinamánda yan hinátsa ekstraturan militat.

MA PROPONI NA AKSION SIHA

Este siha i prinsipat na esktratura/posision segon gi ma proponi na aksion siha:

1. *Marine Corps*. (a) Ma hâtsa fasilidat siha pàra u supotte kasi 8,600 mit na *marine* siha yan i 9,000 mit na dependienten-niha ni' pàra u fan ma mueba ginin Okinawa (Håpon) pàra Guåhan. (b) Ma hâtsan fasilidat siha pàra u supotte etsisio yan operasion militat siha gi iya Guåhan yan Tinian pàra i man ma mueba na *marine* siha.
2. *Marinu*. Ma hâtsa un fasilidat, tåndong na puetto pàra u supotte bisitasion *aircraft carrier* gi iya Puetton Åpla', Guåhan.
3. *Army*. Ma hâtsan fasilidat siha gi iya Guåhan pàra u supotte kasi 600 sientos na miembron militat yan 900 sientos na dipendienten-niha pàra u ma establisa yan u ma mantieni i *AMDTF*.

Sumaosanao i ma proponi na aksion siha pàra i *Marines Corps*, *Marinu*, *Army* yan i guinåhan i *Air Force* siha gi iya Guåhan. Dinamanda konstruksion yan fina'maolek fasilidat siha yan u ha aumenta attibidat operasion siha, dumånña yan i sãgan *Marine Corps* yan *Army*, mas mehga na bisitasion båtka, ma hâtsan un minantienin operasion yan fasilidat båtka naire yan mas oputtunidat pàra mas miembron militat pàra i impottante na dinamandan etsisio militat siha.

Siña i etsisio militat ha na'saonao yan dumånña yan komunikasion siha/ginobietna, ineyak etsisio gera siha, operasion båtka naire, mobietmenton sãhyan tãsi siha yan sãgan mamåkke'. Intonses, sumaonao i dinamandan konstruksion siha pàra petmaniente na fasilidat put i presente militat siha gi iya Guåhan yan Tinian. Put fin, este i resutton man ma proponi na aksion siha:

- Temporario na kinahulo' populasion pàra empliaon konstruksion siha
- Petmaniente na kinahulo' populasion militat yan sibat siha yan i dependienten-niha siha
- Inaumentan temporario na mobietmento prinesente gi iya Guåhan
- Inaumentan diferentes klãsi siha na kosas militat pàra u supotte i membron militat siha yan i operasion-niha (put ehemplo, båtka naire, båtka, yan sãhyan tãsi siha)
- Inaumenta attibidat operasion militat siha
- Nuevo na fasilidat siha
- Ma na'lamaolek i presente na fasilidat siha
- Ma na'lamaolek i presente na fasilidat siha (chålan siha yan utilidat siha)
- Finåhan o sino inariendo siha pàra mas tãno'

MA PROPONI NA TINULAIKAN POPULACION SIHA

Tableru 1 / ma presenta i ma katkula na petmaniente o sino temporario na empliao siha pàra Guåhan. I ma proponi na ma mueban *Marine Corps* dumanña yan propio na man attibun militat, i dependienten-niha yan otro siha na sinapotten empliao. I temporario na populasion kumahulu' ginin i bisitasion i *aircraft carrier* yan i båtka militat siha ni' sumu-potte. Ma referi este komu (CRG).

I sibat na empliao Depattamneton Defensa siha yan populasion ginin sanhiyong ha na'annok direktamente o sino u guåha na cho'cho' siha. Ma po'lu na siempre u ma tutuhon i che'cho' konstruksion gi et año 2010 yan u fakcha'i tinakulo'-ña gi et año 2014 yan u fan måtto mas i *Marines* yan i dependienten-niha gi et año 2014 gi iya Guåhan. Intonses, gi et año 2014 na annok i mas takkilo' na inaumentan populasion na residenten Guåhan ginin sanhiyong, ya ma katkula 79,178 na taotao siha.

Despues di et año 2014, siempre u menos chãddek o ensigidas tumunnok i populasion empliao konstruksion siha ginin sanhiyong siha yan u menos lakkue' i fondon operasion konstruksion siha. Yãnggen hihihot ma na'fonhåyan i konstruk-

Table 1. Estimated (Maximal) Off-Island Population Increase on Guam Direct and Indirect

DIRECT DOD POPULATION	2010	2011	2012	2013	2014	2015	2016	2017	2018	2019	2020
Active duty Marines	510	1,570	1,570	1,570	10,552	10,552	10,552	10,552	10,552	10,552	10,552
Marine dependents	537	1,231	1,231	1,231	9,000	9,000	9,000	9,000	9,000	9,000	9,000
Active duty Army	0	50	50	50	50	630	630	630	630	630	630
Army dependents	0	0	0	0	0	950	950	950	950	950	950
Civilian military workers	102	244	244	244	1,710	1,836	1,836	1,836	1,836	1,836	1,836
Civilian military workers dependents	97	232	232	232	1,634	1,745	1,745	1,745	1,745	1,745	1,745
Off-island construction workers	3,238	8,202	14,217	17,834	18,374	12,140	3,785	0	0	0	0
Off-island construction workers dependents	1,162	2,583	3,800	3,964	4,721	2,832	1,040	0	0	0	0
DIRECT POPULATION TOTALS	5,646	14,112	21,344	25,125	46,052	39,685	29,545	24,713	24,713	24,713	24,713
INDIRECT AND INDUCED POPULATION	2010	2011	2012	2013	2014	2015	2016	2017	2018	2019	2020
Off-island construction workers of indirect and induced jobs*	2,766	7,038	11,773	14,077	16,988	12,940	6,346	4,346	4,346	4,482	4,482
Dependents of off-island construction workers of indirect and induced jobs	2,627	6,685	11,184	13,373	16,138	12,293	6,028	4,372	4,372	4,413	4,413
INDIRECT AND INDUCED TOTALS	5,393	13,723	22,957	27,450	33,126	25,233	12,374	8,718	8,718	8,895	8,895
DIRECT AND INDIRECT POPULATION TOTALS	11,038	27,835	44,301	52,575	79,178	64,918	41,919	33,431	33,431	33,608	33,608

* Population does not include Guam residents who obtain employment as a result of the proposed actions.
2014 is estimated to be the peak year for population 2017 and beyond is estimated to be the operational population

sion siha ya ha hâgu i militat i gâston fondon operasion siha, siempre u tunnok pàpa' i populasion ginin sanhiyong pàra 33,608, kâsi 58% menos gi ànnai mas takkilo' i populasion.

OTRO SIHA NA ADELÀNTO

Pàra u ma kumple este na propositun aksion siha, ha konsidera i Depattamenton Defensa otro siha na adelànto yan operasion siha. I konsiderasion este siha na tahguiyon na aksion siha, pàtte gi konsiderasion *NEPA* lokkue'.

OTRO NA KONSIDERASION SIHA LAO MAN MA DEROGA/DESPÀCHA

Ha identifika i Marinu otro siha na konsiderasion ni' man posible. Dispues di un kabâles na rebista, ha deroga/despacha i Marinu este siha na konsiderasion ni' ti man reasonâble sa' put i prohibision i usun tâno', tiempo pàra u ma (chule') i tâno', prohibision i fotman i tâno', o sino i inefektan i guinâhan tâno' yan sâgan yan materiat historiku siha. Ha na'saonao i kapitulu 2, *Volumes 2-6*, gi i Finene' na Na Finihu' Siha i *EIS/OEIS*. Man ma konsidera lao man ma deroga/despàcha gi ibalusion siha.

OTRO NA KONSIDERASION SIHA NI' MAN MA KONSIDERA

Man ma ibalua a los kuântos na konsiderasion siha, dumanña yan taya' na konsiderasion siha yânggen put si a kâso ma implimenta i man ma proponi na aksion siha.

I MA MUEBAN I MARINE CORPS-GUÀHAN (VOLUME 2) (FIGURA 1)

Umentâlo' i man ma proponi na aksion siha pàra i *Marine Corps*, kontruksion siha yan todú i nesario na fasilidat siha pàra i etsision-niha yan operasion-niha gi iya Guåhan. Gi mismo tiempo, siña ha kondukta etsision operasion pàra sinapotten mision siha yan sinostieni.

I fasilidat siha yan dinamândan operasion yan etsision militat siha ni' dumanña' yan i ma mueban militat pàra Guåhan, siña man ma klasifika pàra kuâtro na seksion.

1. *Totat yan Kabâles na Fansagâyan Operasion Siha Yan Sinapotte Siha*: Ofisinan Atministrasion, Sinapotten Atministrasion, Guma' Manñutterun Sendâlu, Guma' Familia Siha, Probension Siha, Fansagâyan Fina'maolek, Fansagâyan Ma'molu', Sinapotten Komunidat (put ehemplo, tienda siha, edukasion siha, rekreasion siha, hospitat siha/sâgan man ânte, sâgan mamulan famagu'on siha), espesiat na sâgan funsion etsisiu siha, man ma



Figura 1: I Priniponi Na Aksion Siha

bába siha na lugat komu ságan feria siha, ságan mâtcha, ságan hátten siha yan i man nesisariu na lugat pára utilidat yan mas na hinatsa o adelátno siha.

2. *Funsion Etsisiu Siha. Tres (3) na Klasen Funsion Sinapotten Etsisiu Siha:*

- *Fasagáyan Ma Mamákke'* pára maháhet o sino ti megáhit na tira siha; ni' guáha aseguridat na táya' pineligro siha (*SDZ*), yan espesiat na ságan operasion batkonnaire siha kon man espesifiku na átmas siha.
- *Fansagáyan Mobietmento Sin Mamákke' Siha* pára sáhyan siha yan mobietmenton etsisiun átmas siha, sumasaonao yan geran siudat entalo' edifisiu siha.
- *Fanasagáyan Funsion Batkonnaire siha* pára u ma praktika i tumunnok-ña yan i ginipu-ña i batkonnaire siha yan sinapotten plásan batkonnaire siha (dumánña yan kátgo siha, gasolina yan láña, átmas siha yan sendálu o sino sibit siha).

3. *Funsion Plásan Batkonnaire Siha:* Plásan Batkonnaire yan lugat edifisiun batkonnaire, ságan minantieni siha, probensyon siha yan fasilidat atministrasion siha, yan kapasidat ni' pára u ma kondukta hinanaon paseheru siha yan operasion man (mamegan kátgo yan dineskátgan kátgo siha).

4. *Funsion Puetto Siha:* Pára u fan ma fa' maolek i kapasidat i puetto siha pára inaumentan mas bátgo siha put ráson di kumahulo' i tinaotao siha ni' man na' fane'eyak gi lugat etsisiu siha. Man ma separa i dineskutin este siha na asunto yan i otro siha na aksion etsisiu siha.

Otro Ináyek Yan Man Prinsipat Na Totat Yan Kabáles Na Lugat Siha. Ocho (8) Plánun Ináyek Siha ma iniluyi/idea yan ma rebista mo'na. I Ináyek Dos (2) mas ma prefieri na Plánun Ináyek. Siña man ma sodda' i otro siha na Plánun Ináyek gi *Volume Dos (2)* gi Finene'na Na Finihu' EIS/OEIS Siha. Chumecho i fansagáyan Plánun Ináyek Dos (2), sumakáttan gi iya *Andersen Air Force Base (AFB)*, Sabánan Fádang (Northwest Field NWF) yan CHálan Tres (3), gi sumanlichan na paderon o sino ladera siha (gaigi gi chechon federat/*DoD*) guátu hásta Tásin Filipinas, gi sumankáttan yan un dikike' na ságan residensia siha, yan gi sut yan talo' gi sumanlichan *Harmon Village*, ságan residensia (ti chechon federat/ *DoD*). Ha nesisita i Ináyek Dos (2) táno' *DoD*/federat yan propiedat (ti táno' federat) siha. Ha nesisita este na Plánun Ináyek lokkue' táno' gi pápa' *Naval Computer and Telecommunications Station (NTCS)*, Fina'gáyan, To'guak yan ma akiom táno' o sino atkilet táno' gi Atministrasion Federat Abiasion)/*Federal Aviation Administration (FAA)*, gi totat yan kási 1300 na hektarias. Gi mismo tiempo siempre guáha kási 53% (kási 500 na hektarias) gi totat na (*Overlay Refuge*) gi kási 500 na hektarias gi iya Fina'gáyan. Ha establisa i *DoD* i *Overlay Refuge* gi pápa' i Guihan yan Gága' Machálek Siha di los Estádos Unidos (US Fish and Wildlife) yan i Gobietnomenton Guáhan, pára u ma protehi i gá'ga' siha ni' man ma lista na siña man máfnas, otro siha na tinánom yan gá'ga' siha, mantieni fanliheng gá'ga' yan tinanom siha/naturat gi isla siha yan mantieni diferentes siha na liná'la'.

Gi pápa' Ináyek Dos (2), siempre u ma deksiknea i totat yan kabáles na fansagáyan gi un adelánto ni' man atotche siha segon gi propiedat siha yan ságan guma' familia siha.

Otro Na Ináyek Plásan Batkonnaire Siha. Guáha kuátro na lugat gi iya Guáhan ni' man ma rebista pára funsion plásan batkonnaire siha pára i *Marine Corps*, Ma apunta este segon gi táno' ni' siña ma usa, kapasidat operasion, kapasidat etsisiu, umentalo' yan otro na dueñun táno', *terrorist* siha yan fuetsan proteksion yan kinomplasin i mission militat siha: sanlago na *ramp Andersen (AFB)*, Plásan Batkonnaire Intetnationat Antonio Borja Won Pat, Plásan Batkonnairen Orotte, Plásan Batkonnairen Sabánan Fádang (Northwest Filed/NWF) gi iya *Andersen AFB/Upi*. Ma rebista lokkue' kao siña ma fonduyi yan ma mantieni yan umafakcha' yan i mission siha gi man mamaila' na tiempo, konsiderasion guináhan táno', i tási yan i áire (dumánña yan i guináhan historiku siha) yan i man ma nanángga na interes yan hinasson komunidad siha.

Segon gi háfa guáha na táno' yan i operasion i *Air Force* siha, unu ha' na reasonable na lugat guáha pára ináyek. Gaigi este na lugat gi *South Ramp* gi iya *Andersen AFB/Upi*. Un lugat gi *South Ramp* mas reasonable na ináyek pára fasilidat hinanao batkonnaire chumecho yan i fasilidat i *Air Force* siha.

Otro Na Inåyek Siha Pára Puetto. Tåya' otro mas siña ma usa na sàgan puetto ki gi iya Puetton Àpla'. Segon gi tåno' ni' guåha pára operasion Marinu siha, gi iya hállomlom na Puetton Àpla' ha' na siña ma usa pára fasilidat i *Marine Corps*. Esta guåha fasilidat siha ya tåya' mas ma nesisita fuera di u ma na' mas maolek i fasilidat ni' man gaigi siha. Siempre u ma hátsa un edfisiun atministrasion yan fasilidat operasion siha, kon todú un sàgan hináno yan sàgan operasion, kon todú edfisiun sinapotte yan un lugat pára u ma na' gásgas trástes-niha yan lókkue' sàgan inbinestiga put "bio"-peligro siha na fina'tinas yan dinamándan identifikasion nina'hállom siha.

Otro siha na proposito ni' sumaonao yan este siha na adelánto, dumánña yan un nuebo na edfisiun man ánte yan destista pára u tináhgui i man gaigi pá'go na edfisiu siha. Gi mismo tiempo pára u ma mueba i sàgan ga'lágun militat siha yan un pátte gi *Coast Guard* de los Estádos Unidos (pára ángkla yan edfisiun sinapotte).

Otro Siha Na Sàgan Etsisiun Mamákke'. Segon un kabáles na rebista pára sàgan mamákke' yan sàgan etsisiu sin mmamákke', unu ha' na lugat gi iya Guåhan guåha ni' umafákcha' put ráson di yan i nesisidat un sàgan mamákke' yan ti sàgan mamákke'. Gaigi este na lugat gi sumanlágun káttan i isla. Pára u ma kontinua ma usa *Andersen South* pára un lugat etsisiu sin mamákke', yan pára u ma chule' palu di iya Sasáhyan pára i nuebu na sàgan mamákke' guátu hásta i tási. Ha ekstiendo i *SDZs* huying hásta i tási.

Guåha dos na inåyek siha pára etsisiun mamákke' gi sumanlágun káttan. I Plánu A, ha nesisita finene' na inåyek un totat na chechon tåno', ti sumaonao guini tåno ni' man gaigi gi hállom tási, kási 460 na hektarias siha yan i ma reñueban kási un miya siette (1.7) guátu hásta i sanhállom *Andersen South*. I Plánu B, ha nesisita na u ma reñuebu CHálan 15 lao ha nesisita kási 560 na hektaria siha.

I ma chule'o sino i ma akiom propiedat siha or akilet tåno' siha dumanña' yan yan i *SDZ* gi CHálan. I *SUA* siempre u ha dimánda gi hilo'-ña lókkue' i *SDZs* gi oriyen CHálan 15. Ha representa este siha na fansagáyan etsisiu siha i mas dangkulo na prohetu/cho'cho' siha gi adeláton etsisiu siha. Sin embátgu, guåha otro siha na prohetu o cho'cho' siha ni' mas man dikike'; put ehemplo i sàgan átmas yan chálan entráda sin prohibision pára sàgan átmas marinu siha. Ti man ma tuge' este siha guini na repotte/dokumentu lao man ma presenta gi "I Finene'na na Finihu' *EIS/OEIS*."

Adelánto Siha Gi Man Mamaila' Na Ha'áni Put Fansagáyan Etsisiu Siha. I *DoD*, ha ibalulua/ha rebibista todú i sàgan etsisiu siha ni' siña ha nesisita gi iya Pasifiku., komu un pátte gi 2010 *QDR*. Sumaosaonao guini nesisidat siha pára mas fasilidat siha pára i *Marine Corps* kosa ki siña u gof maolek mo'na i etsision-niha yan pára u ha asegura na u fan listo gi kuatkiet na operasion siha. Parehu ha'/chumilong i plánu siha pára Guåhan yan Tinian pára sàgan etsisiu siha yan gi iya Okináwa. Ti sumaonao guini i mas man grábi siha na nina'siñan etsisiu siha. Ma nanángga na siempre i *QDR* u ha rekomenda plánu siha pára u sodda' resutto siha put i nesisidat i *Marine Corps* siha pára un fansagáyan pára i etsisiun-niha. Pára u ha kondukta i *DoD* mas "NEPA/EO 12114" na rebista ni' man nesisario antes di u ha implementa; separao yan sáhge na presente ni' priniponi siha gi ma mueban i *Marine Corps* ginin Okináwa' pára Guåhan.

I MA MUEBAN I MARINE CORPS – ETSISIU GI IYA TINIAN (VOLUME 3) (FIGURA 2)

I ma proponi na etsisiu siha pára Tinian siempre u ha supotte pattikulat na indibiduat yan sinostieni pára kompanian sendálu siha kosa ki siña i fuetsan i *Marine Corps* listo todú i tiempo. I fansagáyan ni' ma proponi pára Tinian ti siña ma cho'gue gi iya Guåhan. Sumaonao guini na etsisiu siha hinállom battalion sendalu yan etsisiun mobietmento siha yan otro siha yan mas man dangkulo na etsisiun militat.

Ma konsidera Tinian sa' put ráson na Guåhan yan Tinian na gaigi i mas dangkulo na propiedat militat (*DoD*) pára uson militat siha entre i Islas Mariánas. I federat (Depattamento Interior (*DoD*) ha atkikila i tåno' gi Gobietnomenton I Commonwealth I Man Sanlagu Na Islas Mariánas Siha. Guåha kási yan ha kubre 7,650 hektarias na tåno gi sumanlágu/sumankáttan Tinian. Man ma kondudukta i etsisiun militat entre dos pátte gi isla, pára uson militat solamente, kinukubre kási 3,800 na hektarias gi talo' media tres gi iya Tinian. Esta ma u'usa este na tåno/sitio ni' kompanian yan battalion sendalo siha komu sàgan ti mamákke' lao siña adelántuyi pára sàgan mamákke'.

I Primet/I Finene'na Na Inåyek. I mas ma prefieri na inåyek, ha desiknea kuátro na sàgan mamákke' ni' gaigi gi atkilet gi iya Tinian. Ma rebista i sàgan mamákke' siha segon gi tåno' ni' man ma identifika komu "ga'on-niha pára adelánto" o sino "ti gof ga'on-niha pára adelánto sa' put ráson na guåha guináhan historiku siha yan impottante na fansagáyan guináhan tåno' siha.



Figura 2: Ma Proponi Na Aksion-Tinian

I ma tungo' na ságan mamákke' kon distansia, *Automated Combat Pistol*/Mehgai na uson kualifikasion átmas siha; siña man ma po'lu gi iya CHálan Nobenta/90th Street yan sanlichan gi CHálan Broadway, todú man checho/direcho pára i man sanlágú na lugat siha. I chálan gera *platoon* gaigi gi sumanlichan/sumanlágú yan i otro siha na ságan mamákke'. Todú i kuátro na ságan etsisiun mamákke' siha gaigi gi páttén i Atministrasion Abiasion Federat (Federal Aviation Administration). Nesisario na u ma dalaláki i lain federat put reglamenton abiasion. Gi mismo tiempo inefekta lokkue' i fansagágan annai gaigi i proteksion i ga'ga' táno' siha, pátte gi Sabánan Lásso, pálu gi yan CHálan Broadway. Tâya' (SDZs) na inekstiendi guátu hásta i tási.

I AIRCRAFT CARRIER/SÁGA-ÑA (VOLUME 4) (FIGURA 3)

Ma konsidera i ságan i *aircraft carrier* siha gi resonable na ináyek siha. Man ma kosidera este siha segon gi este siha na hinasso yan iniluyi/idea:

- Kombieni/yan siña ma prekura segon gi lai siha
 - Ha táttiyi i dinamándan seguridat siha
 - Guáha yan possible i operasion siha
 - Siña yan gai kapasidat pára u ma implimenta man presente na teknolohia yan mañera siha gi todú na ráson háfa puntón-ña siha
- Ha chánda inefektan guináhan táno' gi háfa mas kombieni
- Ha na' menos o sino ha rebáha i inefektan guináhan táno' siha

Dos (2) na ináyek man ma konsidera siha. Ma prefieri mas iya Puntan Polaris (Aguada)/(Finene'na na Ináyek). Ma deskuti este gi este mismo na pahina. Gaigi i kabáles na Ináyek Dos (2) gi i finene'na na Finihu' i *EIS/OEIS*. Gaigi i entrádan i puetto gi sanhiyong i sagua' Puetton Ápla'. U hállom i *aircraft carrier* gi ságua' i Puetton Ápla', kakakállom sin menos yan kon menos na fuetsa ni' ha nesisita pára mobietmento, ni' u na asisiste ni' *tugboat*, giniha mo'na yan tunas. Ha dimánda ságan birida i nuebu na pantálan.

I Finene'na/Primet Na Ináyek (Ma Prefieri). I ma prefieri, iya Puntan Polaris (Aguada), ginaogao ma u ma guáddok tádong iya Puntan Polaris (Aguada), yan u ma hátsa adelánto siha, yan u ma na' ancho mas i Ságua' Puetton Ápla' gi mineddong 600 pie, kon menos na tinulaika gi talo' yan inayudan mobietmenton bátko. Ti nesisario na u ma na' ancho i ságua' Puetton Ápla', gi sumanlichan yan sumankáttan i chálan i bátko siha. Guáha lugat gi hállom i puetto na nesisario na u ma na' la ángo/600 pie yan guináddok pára u kinomplási i dinamándan i *aircraft carrier* siha.

Un nuebo na ságan biráda bátko; pára u ma establisa hihot gi pantálan yan gaigi gi sanlágú yan sanhállom i entrádan Puetton Ápla' yan u ma guáddok menos 48.5 pie yan u mafa'tinas, espesiatmente mas dikike' na ságan biráda pára i *aircraft carrier* ki otro na amánu na lugat siha.

U parehu i dinamándan utilidat yan sinapotten operasion siha hihot gi kánton tási siha. I fasilidat siha ha komplasi 100% ni' dinamánda i *aircraft carrier* siha. Siempre man ma hátsa nuebu siha na edifisiu, ofisinan operasion puetto yan a los kuántos na edifisiu fasilidat siha yan lugat pára ságan attibidat siha. Pára u guáha ságan dibetsion pára salut i hinasso yan i tataotao yan ságan estasion sáhyán. Pára u guáha sinapotte pára i *aircraft carrier* segon gi nesisidat-ña.

DEFENSAN I ARMY AIR AND MISSILE DEFENSE TASK FORCE (VOLUME 5)

Ma rebista yan ma ibalua i *Army* yan i *Marinu* i tres na aksion ináyek siha put i ma proponi na fasilidat siha yan operasion siha gi iya Guáhan yan tres na aksion ináyek pára ságan átmas siha. Man ma deskuti siha i ma preferi na aksion ináyek siha na Ofisinan Atministrasion/guma' pára i familian militat siha yan ságan átmas siha gi man ma mamaila' na finihu' siha, kon todú i *SUA* yan i ságan átmas ni' man ma klasifika.

Ofisinan Atministrasion/Guma' Siha/I Finene's na Ináyek (Ma Preferi). Pára u ma na' danña guini i fasilidat sinapotte i *Army AMDTF* yan i ma proponi na grupun *Marine Corps* siha gi iya to'guak/Fina'gáyan. Pára u ma na' fan dánña i Ofisinan Atministrasion yan operasion minantieni siha gi sankáttan na páttén i *NCTS* gi iya To'guak/Fina'gáyan. CHmilong este yan i ma proponi na uson táno' siha pára i *Marine Corps*. Fasilidat guma' familia siha pára

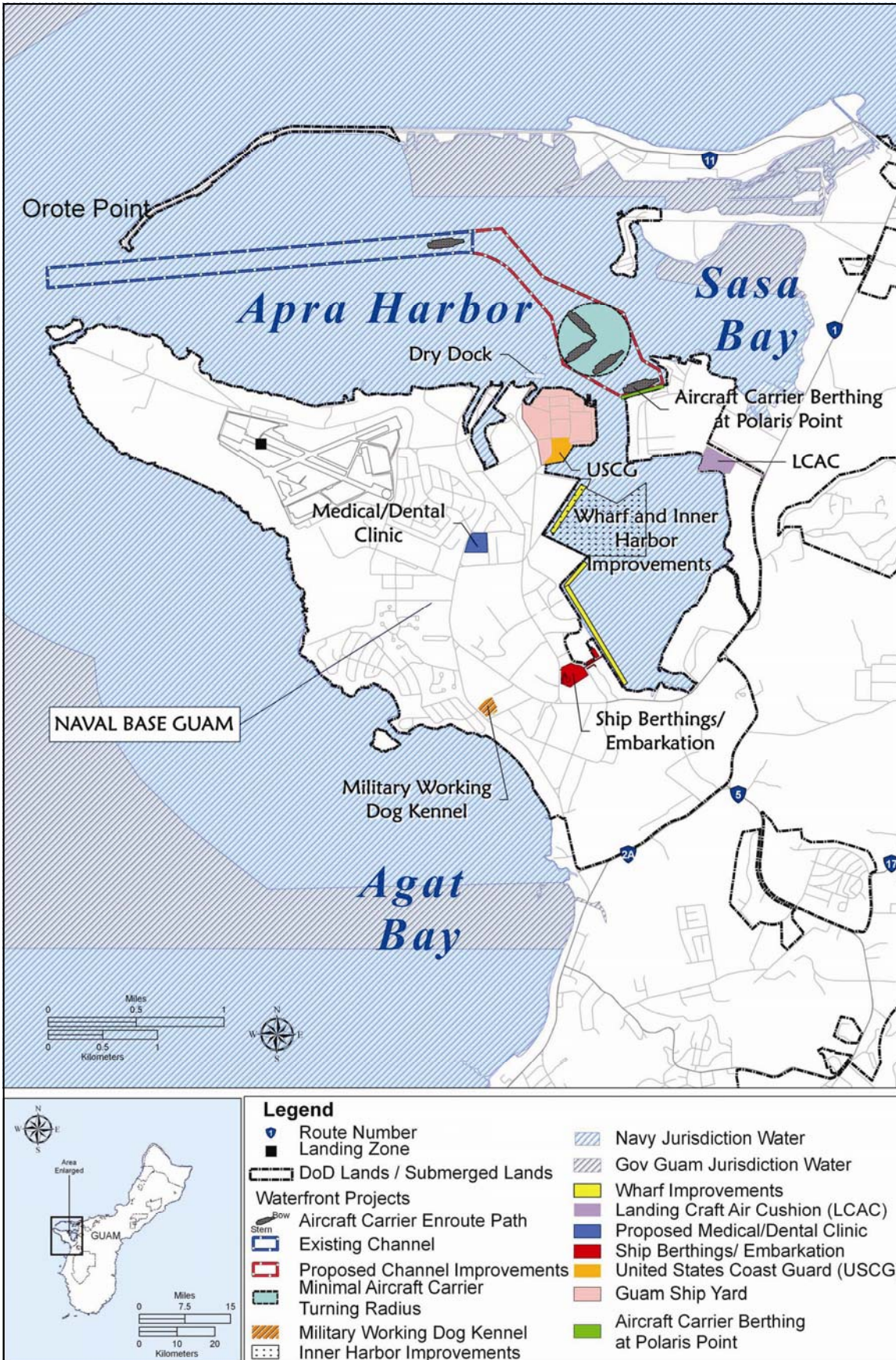


Figura 3: Ma Proponi Na Aksion/Puetton Åpla', Guåhan

u gaigi gi i prinsipat na sãgan guma' siha gi sanhãyan/Sut To'guak/Fina'gãyan. Pãra u man na' fan danña i fasilidat dibetsion siha yan i *QOL* siha gi sanhãllom o sino hihot gi gima' familia siha. I Ofisinan Atministrasion, i sãgan minantieni, i gima' yan pãtten gi *QOL* kon/yan este na inãyek; sumaonao lökkue' yan i Segundo na Inãyek i *Marine Corps*.

Fanmo'luyan Átmas/Finene'na o Primet na Inãyek (Ma Preferi). Gaigi i fanmo'luyan átmas gi tres na fansagãyan, hihot gi *HMU* gi fanmo'luyan átmas gi iya *Andersen AFB/Upi*. Ma proponi na u ma hãtsa sãgan átmas gi este dos na lugat (dinamamãnda fininas) yan i mina' tres gi sankãttan na *HMU* gi otro bãndan chãlan ni' ti mafa'na'an. Ma katkula i sãgan inestotbu yan un sãgan proteksion sin fasilidat fanmo'luyan siha gi kãhna' tres na hektarias.

Inãyek Fansagãyan Átmas Siha (Ma klasifika gi Appendix). Guãha kuãtro na inãyek siha ni' ti chãgo' kontra *NWF* yan *Andersen/Upi* pãra fansagãyan átmas siha. Ti man ma klasifika este na priniponin fansagãyan átmas siha. Lao man ma klasifika i konfigurasion siha gi este na lugat siha. Man gaigi i kabãles siha na fansagãyan átmas gi Klasifikasion *Appendix (Appendix L)*.

CHãlan Batkonnaire. Durãnten i takkilo' na operasion komunikasion *radar* siha, guãha posible na pineligro pãra batkonnaire militat yan sibat siha. Intonses, ma proponi na u fan po'lu gi sumanlagu yan sumanlichan gi kãnto yan sanhiyong tãsi i *SUA* gi iya Guãhan; yan ma proponi na u po'lu na ti siña ma hãtmi este na lugat (u ma fa'na'an R-7305) desdi i yanun tãno'hãsta 22,000 pie gi hilo' yan un tãsi. (yan un gumupu 220). I R-7205 u ma na' kalãmten gi inaprenban i *FAA* pãra chãlan batkonnaire segon gi i dinamãndan i sisteman minantieni, etsisiu, settifikasion, segunduyi na operasion, yan tãftaf na minantieni pãra kãsi 45 diha siha kãda diha, Lunes hãsta Bietnes. U ma satmiti pãra i *FAA* pa inapruueba pãra tiempon etsisiu yan settifikasion siha pãra usun R-7205 chãlan batkonnaire. U hu na' huyong i *FAA* notisia pãra i *airmen* (taotao-aire) ãntes di u guãha fechan operasion gi chãlan batkonnaire.

CHE'CHO' UTILIDAT SIHA YAN SISTEMAN CHãLAN SIHA (VOLUME 6) (FIGURA 4)

I attibidat siha ni' ma planea yan sumaonao gi ma mueban i *Marine Corps* pãra Guãhan dinamãnda mas utilidat siha yan sisteman chãlan siha. Fuera di i *Marine Corps*, sumaonao guini lökkue' i temporariu lau en sigidas na empliacion kontruksion siha tan attibidat kontruksion siha. Ha analisa i Finene'na na Finihu' i EIS yan OEIS mañaonao siha na aksion yan ma presenta inãyek siha pãra u rebara pãpa' i inefektibu siha I chãddek na kinahulo' populasion.

Ma presenta guini i temporario na inãyek siha pãra u afãkcha' i en sigidas na nesisidat siha, fundamieto na inãyek pãra u afãkcha' yan i nesisidat ni' man temporario yan i ti man temporario o sino ãbman na inãyek siha ni' u afãkcha' yan i man temporario siha na mobietmento gi i ma proponi na miñueba. Maseha ma apunta i temporario yan fundamieto na inãyek siha ni' ma tungo' o sino cho'cho' ni' man espesiat na infotmasion, ma fãhna' yan ma konsidera mo'na i man ãbman na inãyek siha en henerat. Ha na' atotche' i man temporario na inãyek siha yan i man presente siha na kondision yan i uttimu na resolusion utilidat siha. Guãha temporario na resolusion siha hãsta ki guãha implimentasion gi man mamaila' na tiempo pãra un ãbman na resolusion siha.

Ma nanãnga este na mañeran inãyek si a kãso ti umafãkcha' kon tiempo yan i ma mueban i fechan i *Marine Corps*. Sin embãtgo, siempre u ma tutuhon i temporario na inãyek siha yan i fundamieto na inãyek siha despues di i finitman i Dokumenton Decision. Siempre u ma komple pãra u supotte i hinãtsan *DoD*. Komu i man maloffan siha na seksion, i man ma prefieri ha' na inãyek man ma deskuti guini na dokumento. Kabãles na punta siha man ma deskuti yan siña man ma sodda' gi seksion/*Volume 6* gi i Finene'na na Finihu' Siha gi *EIS* yan *OEIS*.

ELEKTRISIDAT

Temporario na Inãyek (Ma Preferi). I temporario na inãyek siempre u ha na' lamaolek i sisteman elektrisdat segon gi i diferentes siha na makinan elektrisdat siha ni' debi di u fan ma fa'maolek siha; ya u ti dinamãnda ñuebo na kontruksion o sino u ma na lamodong i presente na fasilidat siha. Pãra i Atoridat Elektrisdat Guãhan (Guam Power Authority) u chine'gue i che'cho' gi fasilidat-niha siha gi iya Sasãhyan, Pãgat, Yigu, Dededu Numeru I, yan Ma che'che', sisteman makinan elektrisdat siha ni' trabiha ti man ma u'usa i nina'siñan-niha siha. Siempre u ma fa'maolek i *Transmission* siha parehu ha' yan ayu siha ni' man gaigi gi sanhilo' oda' o sino pãpa' oda', Ha supopotte este na inãyek i prinsipat na totat yan kabãles na fansagãyan siha.

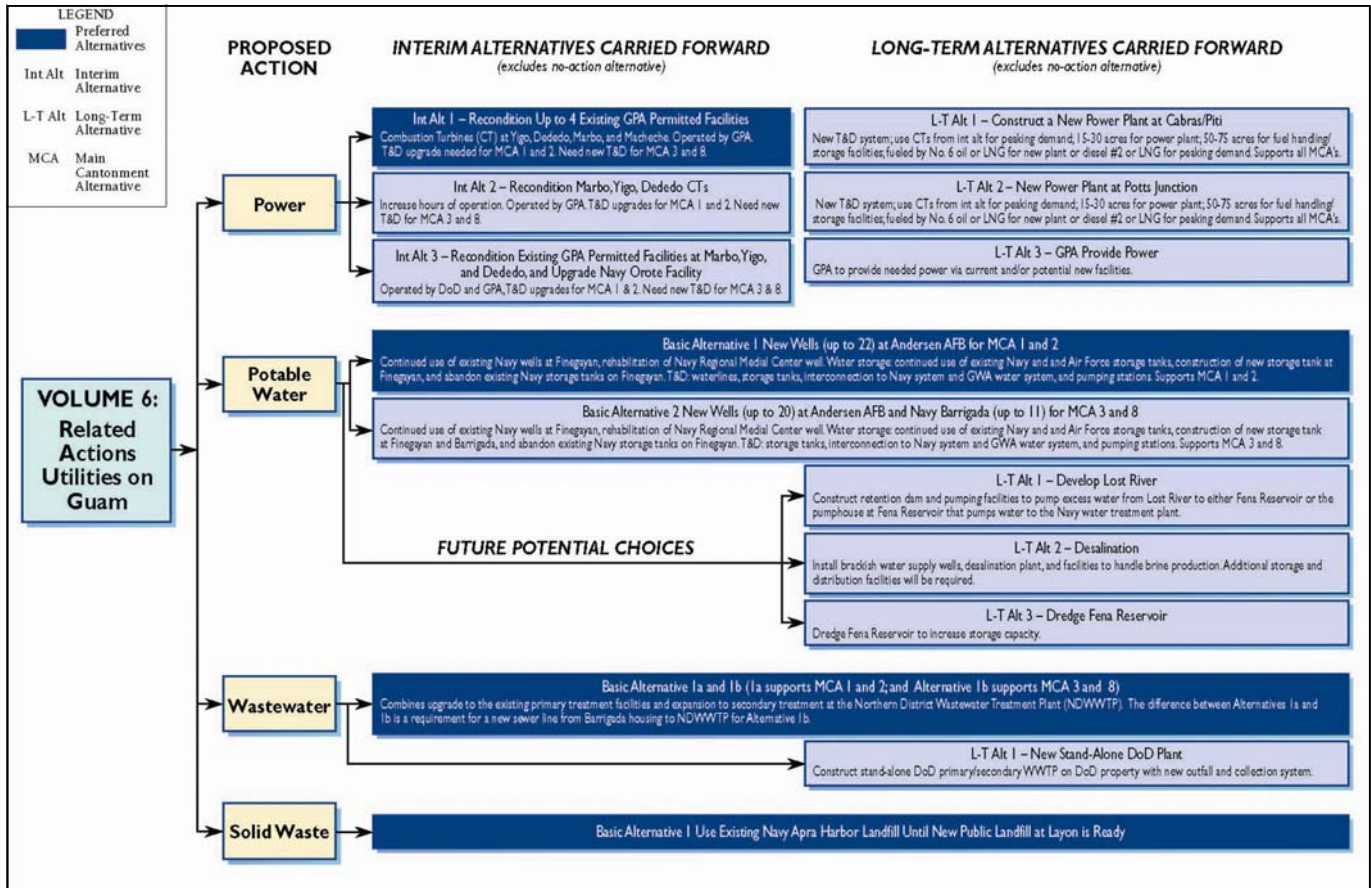


Figura 4: Sinangannaihon Put I Adelãnto Siha

HÀNOM

Fondamiento Na Inâyek I (Ma Preferi). Siempre u ma hàtsa kâsi 22 na sâgan ñuebo na tupu' hånóm gi iya Andersen AFB/Upi, u ma fa'maolek i man presente siha na tupu' yan u fan atotch' yan i sisteman i Atoridat Hånóm Guåhan yan i man akiot na sisteman tubun hånóm siha pãra dinespãcha. Pãra u ma hàtsa 5-miyon na fanmo'luyan hånóm guãtu gi iya Fina'gãyan.

INAPLÁCHA' HÀNOM

Fondamiento na Inâyek I (Ma Preferi). Ha na' dãnña i Fondamiento na Inâyek pãra u ma na' lamaolek i presente na sisteman fasilidat numa'gãsgas inaplãcha' na hånóm. Pãra u ma na' ladanhkuluu i segundo na sistema fasilidat numa'gãsgas inaplãcha' hånóm gi notte na dstritu siha.

BASULA SIHA

Fondamiento na Inâyek I (Ma Preferi). I ma preferi na inâyek pãra i basula siha gaigi u usun i dos na Sâgan Basula gi iya Navy Landfill yan i ma hahãtsa na ñuebu na landfill gi iya Lãyón. Ma fecha i ma kumplen i Landfill gi iya Lãyón gi 2011.

CHÁLÁN SIHA

I Atministrasion CHálán Federat yan i koperasion ahensian chálán federat siha prumepãra i seksion i adelãnton chálán siha. Man dãnña yan mañaonao yan i JGPO, pãtte gi federat, ni' gume'hilulo'iya Guåhan yan iya CNMI gi ma mueban militat yan i Depattamenton Che'cho' Pubpliku.

Ma proponi este siha na kontruksion pãra i sisteman CHálán Guåhan. U ma na' lamaolek i presente siha na chálán ya u pãtte gi Progrãman CHálán Defensa. U ha probieni impottante na mision transpottasion ni' ha nesisita i militat. I plãnu

siha ni' man ma apreba siempre u resutta gi ma fa'maolek i chålan siha, ma tulaikan i tellai, kapasidat mas sâhyan gi chålan, ma reñueba CHålan 15, ñuebo na entrâda siha yan seguridat gi chålan put rason di mobietmento militat gi iya Guáhan.

Siña ha fonduyi i FHWA i adelânto Chålan siha segon gi distribution fondo kâda sâkkan ginin i federat desde 2010 hâsta 2016 yan fondo ginin i Programan Defensan Federat ni' probieninyi i mañera pâra u fonduyi pátte gi adelânto chålan ginin ensigidas na ti naturat na nesisidat defensa. Guâha 43 prohetu siha gi

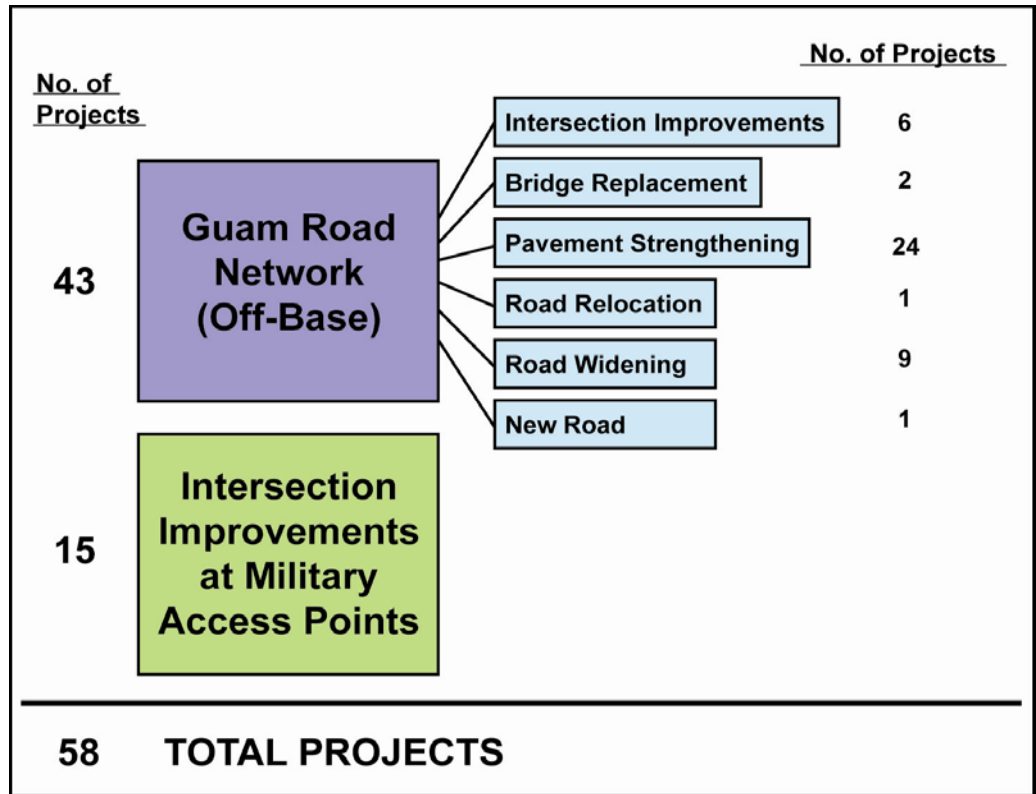


Figure 5: Summary of Roadway Projects

komunidat sanhiyong i sâgan militat yan guâha 15 na adelânto gi bândan i chechon i militat. Man ma estudia este siha na estudion trâkfik gi islan Guáhan. Guâha 43 na cho'cho' ni' ma debidi entre 6 na adelânto chålan siha:

- Entalo' seksion na adelânton chålan
- Ma tulaikan tollai (5 put todou)
- Ma na'lametgot i kontruksion chålan
- Ma mueban chålan (CHålan 15)
- Ma na la' ancho i chålan siha
- Kontruksion ñuebu na chålan (Kontruksion Fina'gâyan)

Ha kubre yan ha hâtme este siha na 58 siha na adelânto kuâtro na diferentes lugat gi iya Guáhan, gi sumanlâgu, gi talo', gi iya Puetton Åpla' yan sumanlichan. Ti siña ma implimenta todou i 58 na prohetu siha sa' ti siña ha supotte kabâles yan totat na man spesifiku na dinânña' adelânto Chålan siha. Put ehemplo, diferentes siha na dinânña' entre i 49 na adelânto siha ma dimânda segon gi prinsipat na kabâles yan totat fansagâyan siha gi Inâyek II, 29 na adelânton numa'fitme chålan siha, 8 na numa'anchon chålan siha, 14 na adelânton i entrâdan sâgan militat siha, 5 na ma ñuebu siha na tollai, unu na ma mueban chålan yan unu na ñuebu na chålan.

I SIÑA NA MINANEHAN PRINAKTIKA YAN MAÑERAN AKSION SIHA NI' SIN O MENOS NA INAFEKTA SIHA

Mañeran Aksion Siha Ni' Sin o Menos Na Inefekta Siha ma fanâ'an gi fino' Engles, *mitigation*. Kume'ilekña ini aksion siha yan mañera siha ni' pâra u ma chânda, u ma rebâha, u ma na' menos, u ma deroga o sino u ma probieninyi fondo siha ni' hâfa humuyong ginin resuttan i implimentasion i inâyek siha. Gi mina' 40 na kodon reglamienton federat 1500, ha defina i Konsiliun Kualidat Guinâha segon gi tumaiguini:

- Chinánda: Chánda i aksion inefekta siha yáנגgen ma tulaika i aksion. CHá-mu chumo'gue i aksion siha yáנגgen pára u guáha inefektan guináhan táno' siha.
- Na' menos i inefekta siha yáנגgen siña ma tulaika i gof inipos, i tiempo ni' tinakka', i dinangkulo-ña, o sino tiempon aksion yan i ma implimenta-ña.
- Fa'maolek, retoka, reñueba i dinañu siha ni' humuyong ginin i implimentasion i man ma proponi na aksion siha.
- Na'menos, rebáha o sino funas i inefekta siha kon tiempo.
- Tulaika: Na' numalo' i dinestrosu siha/yinilang siha gi otro siha na fansagáyan, o sino otro siha na kompensasion put ehemplo inápas siha ni' humuyong ginin i inefekta siha.

Mas Bueno Na Prinaktika Siha: Man ma konsisgi este siha na minahahan aksion segon gi Marinun Estâdos Unidos komu pátte gi operasion-niha. Estâgue siha ehemplo, chinalápon iinedda'naihon ginin mátmot na uchan, minahahan maolek na hánom gi mattiempo, plánu pinilan segon gi kualidat hánom siha, minanehan binenu na hánom, yan mañera siha pára u ma adaihi kuatkiat na chinida' yan otro siha na meñera prinohebi. Todu este siha na plánu debi di u ha rebáha, u ha na'menos o u funas todú ti man maolek na inefekta siha. Man ma tuge' este siha gi *Volume 2-6*, yan man ma na' mas kadada' gi *Volume 7*, Kapitulo 2.

Gi mismo tiempo man ma lista siha mas na implimentasion ni' *DoD*, na u ha konsidera otro siha na mañeran aksion ni' pára u ha na' mas menos inefekta siha ni' man gai mas siknifikasion.

PRINOPONIN INEFEKTA SIHA PÁRA GUÁHAN NI' MA MUEBAN YAN I SIÑA NA AKSION SIHA PÁRA U MENOS NA INEFEKTA SIHA

I Finene' na Na Finiho' I *EIS/DEIS* ha probieniyi infotmasion siha put i inefekta siha gi káda guináha yáנגgen ma implimenta i man ma proponi siha na aksion. I *Volume 2-5* gi Finene' na Na Finiho' i *EIS* yan *DEIS*, ha probieniyi mas kabáles na infotmasion put i inefektan aksion ni' pára u ma implimenta gi ságan *Marine Corps, Army* yan i *Marinu*. I *Volume 6* ha apunta i inefekta siha pára i komunidat yan residente siha yáנגgen ma implimenta elektrisidat yan i man ma proponi siha na chálan siha. I *Volume 7* ha probieniyi listan infotmasion siha ni' man ma proponi na inefektan aksion yáנגgen ma implimenta i segundo na ináyek siha.

Ha presenta i Tableru II i listan inefekta siha segon gi guináha siha pára Guáhan yan Tinian ni' humuyong ginini i man ma proponi siha na aksion yan man ma desiknea kon siknifikasion siha gi Akton Guináhan Polisian Nasionat Siha (National Environmental Policy Act/NEPA), ni' pára u ha na' mas menos i inefekta siha gi guináhan táno'.

Siempre man ma tuge' pápa' i man segundo/man tattátte na ináyek siha gi Mañeran Aksion Sin o Menos Na Inefekta Siha gi Dokumenton Desision. Pára u ma fonduyi este siha na mañera, yan u cho'gue todú pára u ma asegura na u ma komple maolek o sino ma tráta komu implimentasaion pára u ma komple i dinamáda siha yan u ma átan komu pátte gi infotmasion káda sákkán siha.

Tablebru 2: Lista Siha Put I Mas Gai Siknifikasion Siha Na Inefektan Gi Man Ma Áyek Na Aksion Siha

<i>Inefektan Guináha</i>	<i>Inefekta Siha Ni' Gai Siknifikasion Mañeran Aksion Sin O Menos Gi Mas Man Ma Áyek na Aksion Siha</i>
Guináhan Hånóm	<p style="text-align: center;">Guáhan yan Tinian/Hinátša Siha</p> <ul style="list-style-type: none"> • Temporario na inefektan kualidat hånóm siha hihot gi kanton tási yan ácho' tási gi iya Puetton Ápla" duránten i ma guáddok-ña. Ma implimenta siempre mehgal na Aksion Mañera Sin O Menos na Inefekta Siha segon gi "Lisensian Pinetmiti", komu chechon proteksion siha pára u rebáha I chinalápon i guináddok siha, u ha rebáha lokkue' I menos ayu siha i ti gof siknifikante siha. • Sesonyan/haggoi yan laguna ni' sina man inefekta. I Mañeran Aksion Sin o Menos Na Inefekta Siha, siempre sumaonao pára u ma fa'tinas ñuebu na sesonyan/haggoi/laguna o sino ma na'lamaolek i presente siha na sesonyan/haggoi yan laguna.
Buruka	<p style="text-align: center;">Operasion (Guáhan Ha'/Solamente Guáhan)</p> <ul style="list-style-type: none"> • Siempre burukan chálan u ha efekta Guáhan gi sumanlágu yan gi tálo' siha na fansagáyan gi iya Guáhan. Ti ma desisidi trabiha háfa na aksion menos na inefekta siha. Ma konsidera lugan buruka siha lao siempre ha efekta i bista/fanli'e'an siha.
Táno', CHalálan Siha yan Táno' Siha ni' Man Gaigi Gi Pápa' Hånóm	<p style="text-align: center;">Konstruksion/Hinátša Siha (Guáhan Ha') SI-M</p> <ul style="list-style-type: none"> • U guáha dangkulo na inefekta siha gi uson chálan siha gi iya Guáhan duranten i konstruksion/hinátšan chálan siha. U saonao un aksion menos na inefekta segon gi Minanehan Plánum Tráfik ni' pára u ha implimenta i Atministrasion CHálan Federat kosa ki siña ha identifika mañera siha ni' pára u ha na' menos i inefekta siha duranten i tiempón konstruksion. <p style="text-align: center;">Operasion SI-M (Guáhan Ha')</p> <ul style="list-style-type: none"> • I chinile' táno' ni' federat pára un kabáles na fansagáyan, fansagáyan mamákke' yan adelánton chálan siha gi iya Guáhan. • Pára u ma aplika aksion menos na inefekta siha kosa ki fuera di u ma chule' o ma fáhan pára u ma arienda o atkila i táno'. <p style="text-align: center;">SI (Tinian Ha'/Solamente Tinian)</p> <ul style="list-style-type: none"> • Pára u ma deroga todú i ariendon pastáhin táno' siha gi iya Tinian ni' siempre ha gof afekta i Akton Polisian roteksion Táno' Lancheru (1981). Ginobietna i ma derogan ariendo segon gi podet militat.
Lina'la' Táno' Siha	<p style="text-align: center;">Konstruksion SI (Guáhan yan Tinian)</p> <ul style="list-style-type: none"> • Estaun espesiat na lina'la' siha: Minalingon fansagáyan siha pára man espesiat siha na lina'la' siha gi iya Guáhan yan Tinian, kon todú ayu siha ni' man ma lista ni' federat komu seriusu na u fan mafnas siha duranten i dinestrosun fansagáyan-niha siha. • Intruduksion lina'la' siha ni' siña numa'dañu, aksion menos na inefekta segon i man presente siha na inentalo' plánu siha yan polisia siha yan ñuebu siha na mañera ni' man ma identifika gi Plánum Seguridat Lina'la' Gi Iya Mikronesia Siha (ma idea'yi/iniluyi yan ma konsisigi mo' na i plánu). <p style="text-align: center;">Operasion SI-M (Guáhan yan Tinian)</p> <ul style="list-style-type: none"> • Operasion buruka siha siempre u ha atborota i man espesiat na lina'la' siha. • Guáha siha presente na mañera, BMPs, aksion menos na inefekta siha, sumaonao guini kontra buruka siha, ni' pára u ma implimenta pára u ha adingani i inefekta siha ginin I konstruksion/hinátša siha yan operasion siha gi lina'la' táno siha.
Lina'la' Tási, Sáddok Yan Sesonyan Siha	<p style="text-align: center;">Konstruksion SI-M (Guáhan Ha'/Solamente Guáhan)</p> <ul style="list-style-type: none"> • U guáha siempre grabi na inefekta siha gi koraling siha yan mattingan siha gi ma guáddok Puetton Ápla'. Ma konsidera aksion menos na inefekta segon kinompensa. Sumaonao guini konstruksion minanehan finalágun hånóm yan ti magáhet na fina'tinas rebentasion siha.

<i>Inefektan Guinâha</i>	<i>Inefekta Siha Ni' Gai Siknifikasion Mañeran Aksion Sin O Menos Gi Mas Man Ma Âyek na Aksion Siha</i>
Guinâhan Tâno Siha	<p align="center">(Guáhan yan Tinian) SI-M</p> <ul style="list-style-type: none"> • Guáha possible na inefekta siha pára kâsi 34 na guinâhan historiku siha ni' (<i>archaeological</i>) ma lista o siña man ma llista gi Rehistran Nationat Historiku Siha. yan dies gi iya Tinian. Pára u ma kondukta aksion menos na inefekta siha segon ginin kontratamento siha ginin i Ofisiat Estâdun Proteksion Historiku ni' dinamânda chinânda, inespia, inâtan/pinilan durânten kontruksion, rinekohin infotmasion, dokumentasion hinâtsa, edukasion publiku, yan ineyak siha pára empliuan militat. • Posible na inefekta pára kuâtro na fansagâyan tradisionat Kottura siha. Aksion menos na inefekta menos ti man grabi siha gi mañera di edukasion publiku yan implimentasion un plânun inadaihin guinâhan historiku.
Utilidat Siha	<p align="center">Kontruksion yan Operasion (Guáhan Ha') SI-M</p> <ul style="list-style-type: none"> • Seriosu na inefekta siha gi kapasidat utilidat Guáhan. • Hânom Trinesferi: I ma katkula na uson hânom pára i populasion sibit Guáhan ha' siha gi et âñu 2010-2019, ti sumaonao i hinâtsan militat, inipos i kapasidat i presente na sisteman Atoridat Hânom Guáhan (Guam Waterworks Authority). Ti u inipos i siña ma chule' na hânom gi man sanlâgu na tupu hânom siha. • Dimasiao yan takkilo' na pinetmiti na inaplâcha' hânom gi man salâgu siha na <i>Wastewater Treatment Plant</i>. Nesesario na u ha aumenta i Aroridat Hânom Guáhan otro O sino segundaria na trinâtan inaplâcha' hânom. • Mehgai na aksion menos na inefekta siha man ma konsidera put i kapasidat utilidat Guáhan. Sumaonao guini mañeran minaneha siha pára u tâtteyi i tiempon kontruksion.
Ekonomian Sosiedat Siha yan Henerat na Setbisiu Siha	<p align="center">Kontruksion yan Operasion (Guáhan yan Tinian) SI-M</p> <ul style="list-style-type: none"> • Benefisiu siha pára i ekonomia siha yan turista. • Grabi na inefekta siha pára i populasion, guma' siha, setbisiun publiku siha , aksion kriminat siha, oden sosiedat siha, yan kominidat siha. • Goppe' na inefekta attibidat siha (maolek yan ti maolek) yan un tâka' i tinakkilo'-ña entre et âñu 2013-2015 na tiempo. • Inefekta siha gi publiku/besinu siha yan negosiu siha. • Ma chule' propiedat yan minueba lugat siha. • Mehgai na aksion menos na inefekta gi pápa' <i>DoD</i> yan ti man <i>DoD</i>, man ma konsidera i aksion menos na inefekta siha gi sosio-ekonomia siha yan setbisiun Guáhan siha, dumânña yan aplikasion mañeran minanehan siha pára u pinetmiti tinulaika' gi tiempon kontruksion.
Hustisia gi Guinâhan Tâno Siha yan Proteksion Famagu'on	<p align="center">Kontruksion (Guáhan Ha') SI-M</p> <ul style="list-style-type: none"> • Siempre u ha afekta i trâfek yan buruka i manakpâpa' na suetdon residencia siha, famagu'on siha, manakpâpa' na rasa siha. Ma proponi aksion menos na infektan buruka siha lao siempre u ha afekta i bista/fanli'e'an siha. <p align="center">Operasion (Guáhan yan Tinian) SI-M (Guáhan) yan SI (Tinian)</p> <ul style="list-style-type: none"> • CHinândan entrada siha pára fansagâyan kottura o historiku siha. • Ti kabâles na inadaihin yan setbisiun salut. • CHinândan entrada pára i dinâna ma rekohin donne' siha (Tini'an ha'). • Tâya' aksion menos na inefekta siha pára Tinian.

Notasion Siha: EA = (SI)-Grabi na Siknifikasion, (SI-M)-Siña ma aplika na aksion, menos na inefekta pára menos na siknifikasion siha.

